

# **Ichthyosis sebacea**

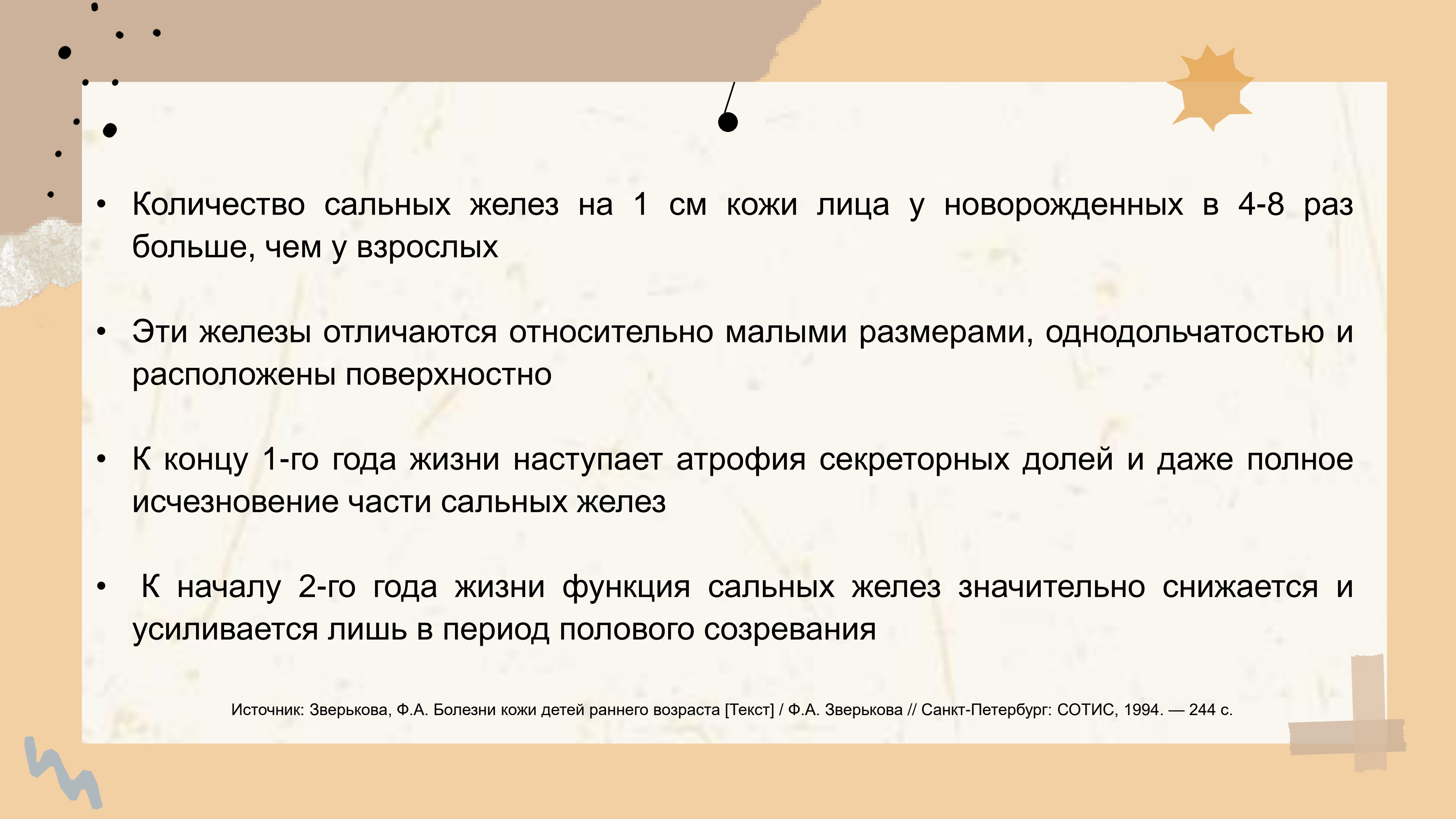
*доц. Тахташов И.Р.,  
врач-ординатор Зиаур С-Т.Р.*



# ОПРЕДЕЛЕНИЕ

**Сальный ихтиоз** (лат. *Ichthyosis sebacea*) — это одно из переходных состояний кожи, характерных для новорождённых

**Возникает из-за гиперсекреции кожного сала**

- 
- Количество сальных желез на 1 см кожи лица у новорожденных в 4-8 раз больше, чем у взрослых
  - Эти железы отличаются относительно малыми размерами, однодольчатостью и расположены поверхностно
  - К концу 1-го года жизни наступает атрофия секреторных долей и даже полное исчезновение части сальных желез
  - К началу 2-го года жизни функция сальных желез значительно снижается и усиливается лишь в период полового созревания

# ВОЗРАСТНЫЕ ЦИКЛЫ АКТИВНОСТИ САЛЬНЫХ ЖЕЛЕЗ

## Первый пик активности сальных желез:

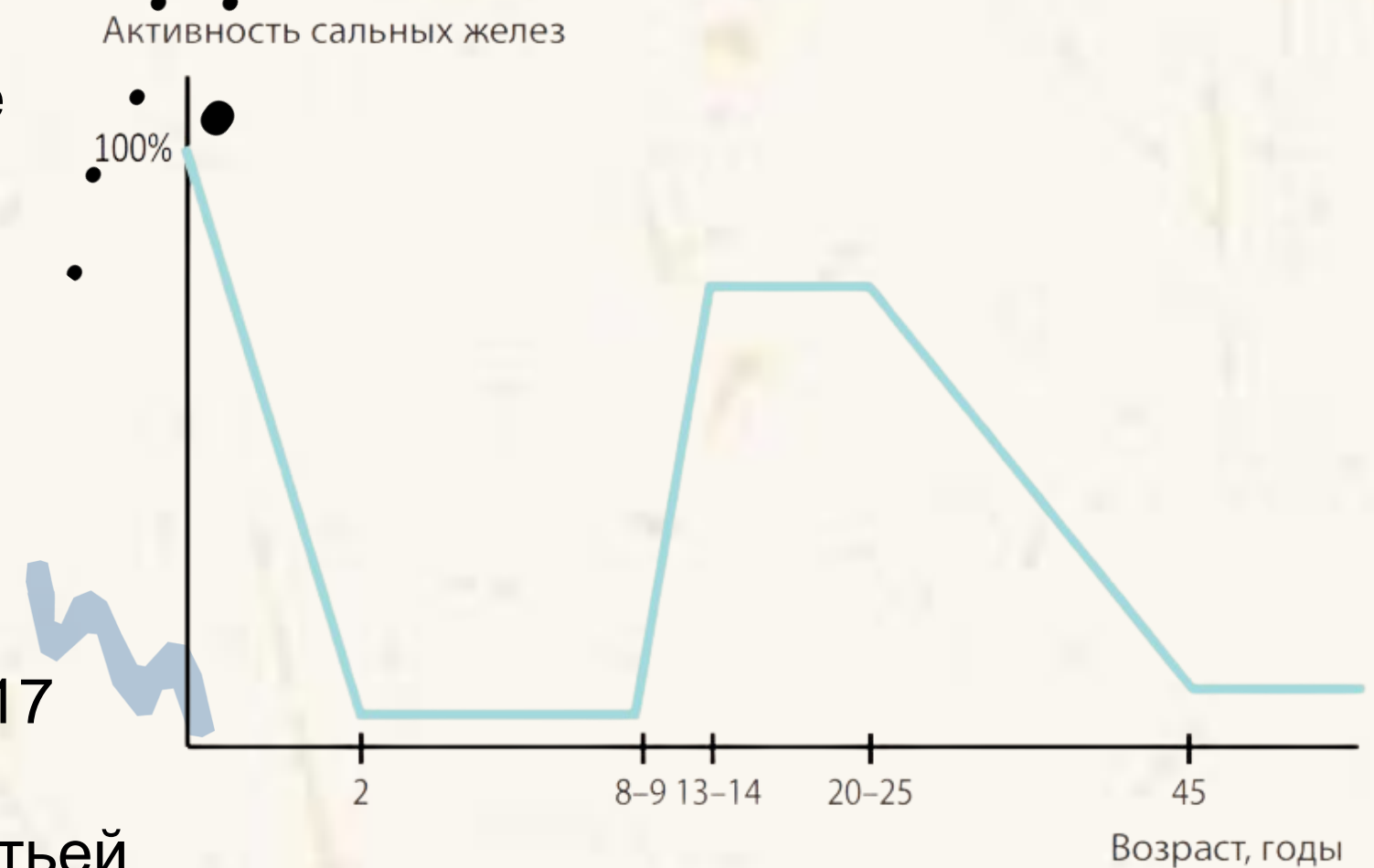
- Начинается в первые часы после рождения
- Максимальная гиперсекреция наблюдается в течение первой недели
- Постепенное снижение происходит на протяжении грудного периода

## Период низкой активности:

- Минимальная секреция кожного сала наблюдается в возрасте от 2 до 6 лет

## Второй пик активности:

- Совпадает с адренархе (7–9 лет) и продолжается до 17 лет
- Максимальная активность сохраняется во второй-третьей декаде жизни, с постепенным снижением в дальнейшем







- На 3-5-й день жизни появляется **физиологическое шелушение** (крупнопластинчатое), при котором отторгаются нежные сероватые чешуйки
- Длится это 2 недели, но может продолжаться до 30-60 дней



Источник: 1. Зверькова, Ф.А. Болезни кожи детей раннего возраста [Текст] / Ф.А. Зверькова // Санкт-Петербург: СОТИС, 1994. — 244 с.  
2. Пропедевтика педиатрии. Модуль 1 [Текст]: учебное пособие для студентов 3 курса медицинских факультетов / Юлиш Е.И., Кривущев Б.И., Балычевцева И.В. [и др.] // под ред. Е. И. Юлиша - [2-е изд., испр. и доп.]. - Донецк, 2012. - 248 с.

## КОЖА ПРИ САЛЬНОМ ИХТИОЗЕ

- Становится сухой и грубой наощупь
- Приобретает буроватый оттенок
- На поверхности образуются сальные корки с поверхностными трещинами
- Через неделю процесс завершается обильным отрубевидным или пластинчатым шелушением



Источник: 1. Зверькова, Ф.А. Болезни кожи детей раннего возраста [Текст] / Ф.А. Зверькова // Санкт-Петербург: СОТИС, 1994. — 244 с.  
2. Старостина, Л.С. Уход за кожей детей грудного возраста. Профилактика пеленочного дерматита [Текст] / Л.С. Старостина // Медицинский совет. — 2020. — № 1. — 41-49 с.



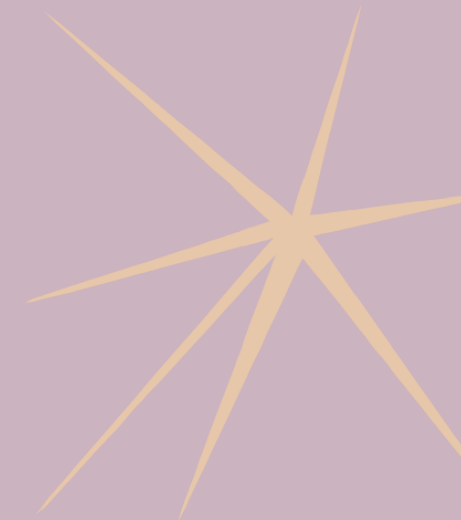
## КОЖА ПРИ САЛЬНОМ ИХТИОЗЕ

Если у ребенка на коже сохранились эмбриональные волосы (lanugo), то при склеивании их саленым секретом образуется так называемая щетинка



Источник: Старостина, Л.С. Уход за кожей детей грудного возраста. Профилактика пеленочного дерматита [Текст] / Л.С. Старостина // Медицинский совет. — 2020. — № 1. — 41-49 с.

# Сальный ихтиоз...



● ————— ●

Не является  
заболеванием и не  
имеет  
патологического  
значения

● ————— ●

Состояние ребенка  
при сальном ихтиозе  
не нарушается

● ————— ●

Дифференцируют  
сальный ихтиоз с  
врождённым

Источник: 1. Зверькова, Ф.А. Болезни кожи детей раннего возраста [Текст] / Ф.А. Зверькова // Санкт-Петербург: СОТИС, 1994. — 244 с.  
2. Старостина, Л.С. Уход за кожей детей грудного возраста. Профилактика пеленочного дерматита [Текст] / Л.С. Старостина // Медицинский совет. — 2020. — № 1. — 41-49 с.



# ЛЕЧЕНИЕ И УХОД ЗА КОЖЕЙ

**Сальный ихтиоз  
лечения не требует**

**Процесс длится  
около недели**

**Уход за кожей новорождённого**

Следует применять мыльные тёплые ванны и  
ланолиновый крем

**СПАСИБО ЗА  
ВНИМАНИЕ!**

