

ФГБОУ ВО ДонГМУ Минздрава России, г. Донецк  
Кафедра стоматологии детского возраста

# АНАЛИЗ ЭМОЦИОНАЛЬНОГО ВЫГОРАНИЯ ВРАЧЕЙ СТОМАТОЛОГОВ

**Дегтяренко Е.В.** – к.мед.н., доцент кафедры стоматологии детского возраста ФГБОУ  
ВО ДонГМУ Минздрава России, врач стоматолог детский ГБУ ДНР ДГСП г. Донецка,

**Демченко Е.В.** – ассистент кафедры стоматологии детского возраста ФГБОУ ВО ДонГМУ Минздрава  
России

г. Донецк 2026

## **Актуальность**

Изучение профессионального стресса в работе врача-стоматолога в последнее время привлекает внимание все большего числа исследователей. Профессия врача-стоматолога является одной из наиболее стрессогенных, и поэтому проблемы, возникающие в профессиональной деятельности, справедливо воспринимаются как непосредственная угроза качеству жизни и психическому здоровью.

## Актуальность

Профессиональный стресс – многообразный феномен, выражающийся в психических и соматических реакциях на напряженные ситуации в трудовой деятельности человека. В настоящее время он выделен в отдельную рубрику в Международной классификации болезней (МКБ-10: Z 73: «стресс, связанный с трудностями управления своей жизнью»). Среди медицинских работников на фоне синдрома эмоционального выгорания со временем появляются психосоматические нарушения, отмечается повышенный уровень психиатрической заболеваемости, часто встречаются тревожные и депрессивные расстройства, суицидные попытки, злоупотребление алкоголем, наркотиками.

## **Актуальность**

Эмоциональное выгорание (частным случаем которого и является синдром профессионального выгорания) – особое поведение врача, когда он сталкивается с избытком эмоций, чаще всего, конечно, отрицательных, со стороны пациента (но и коллег, родных и вообще всего окружения). Сохраняются профессиональные навыки, интеллект, но психика «выключает» рубильник эмоций. Если ничего не предпринять, за этим следуют нервные срывы и психосоматические болезни.

## **Актуальность**

Эмоциональное выгорание в наибольшей степени характеризуют особенности эмоциональной сферы личности (эмоциональная неустойчивость, тревожность) и поведенческие характеристики (интровертированный тип личности, внешний локус контроля).

## Цель

психологический анализ синдрома  
эмоционального выгорания у врача-  
стоматолога в условиях работы бюджетной  
стоматологической поликлиники.

## Материал и методы

анкетирование и тестирование с использованием стандартных психодиагностических методик.

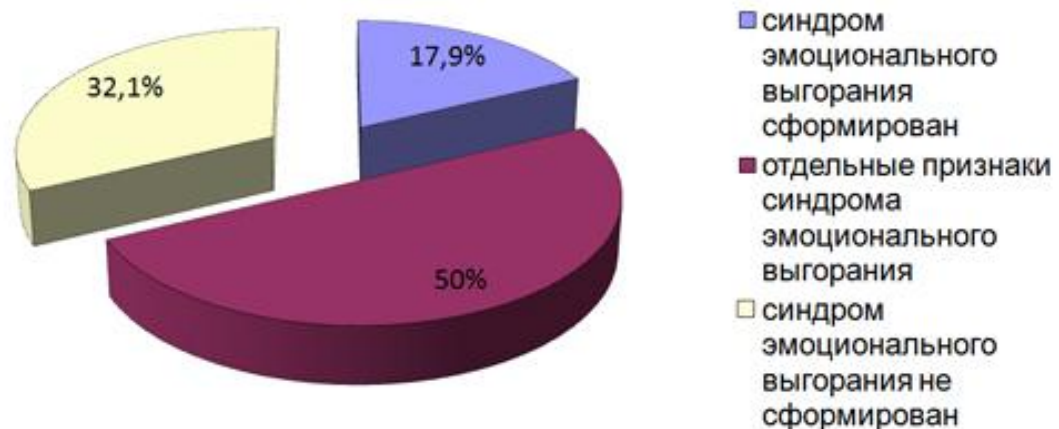
Были использованы следующие методики: методика МВІ (К. Маслач и С. Джексон), методика многофакторного исследования личности Р. Кэттелла, методика EPQ Г. Айзенка, методика диагностики самооценки Ч.Д. Спилбергера, Ю.Л. Ханина, методика «Уровень субъективного контроля» адаптация Е.Ф. Бажина, С.А. Голынкиной, А.М. Эткинда.

Для статистической обработки и анализа эмпирических данных были использованы: методы первичной статистики, метод достоверности различий U-критерий Манна-Уитни, корреляционный анализ.

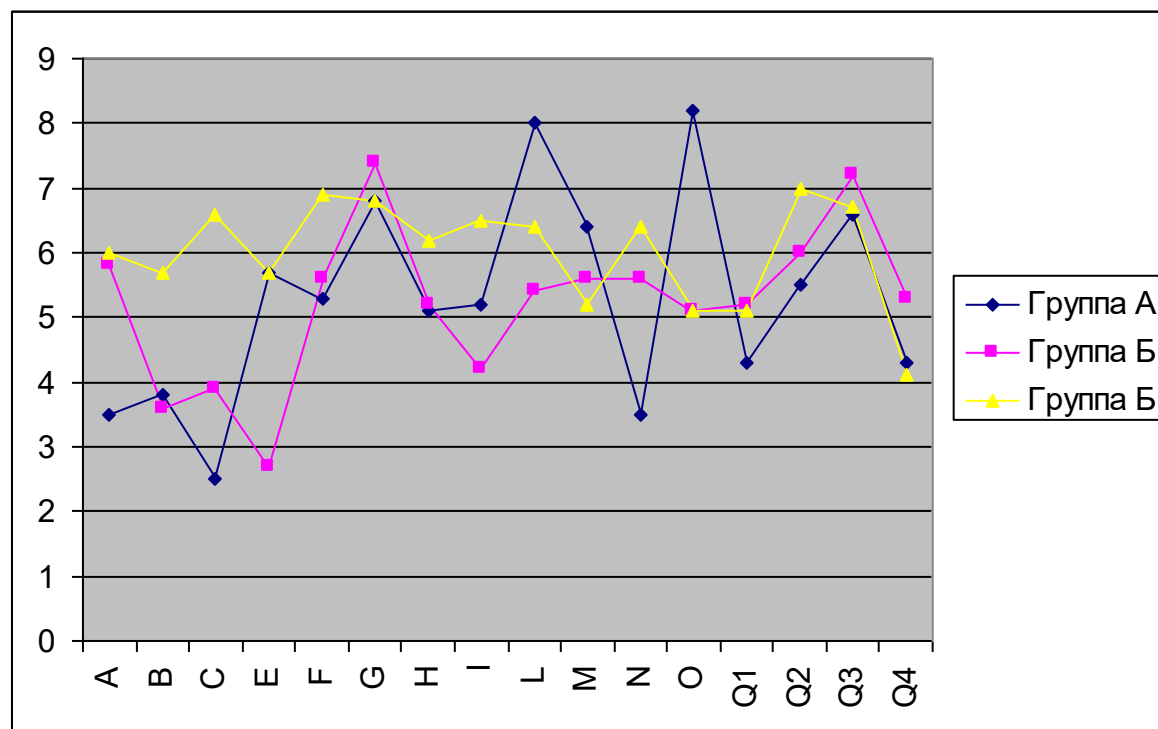
## Результаты и обсуждение

Установлено, что распространенность сформированного синдрома эмоционального выгорания среди врачей-стоматологов составляет 17,9 %. В тоже время отдельные признаки синдрома эмоционального выгорания выявлены в 50,0 % случаях, что может свидетельствовать о высоком уровне профессионального психоэмоционального напряжения у врачей-стоматологов.

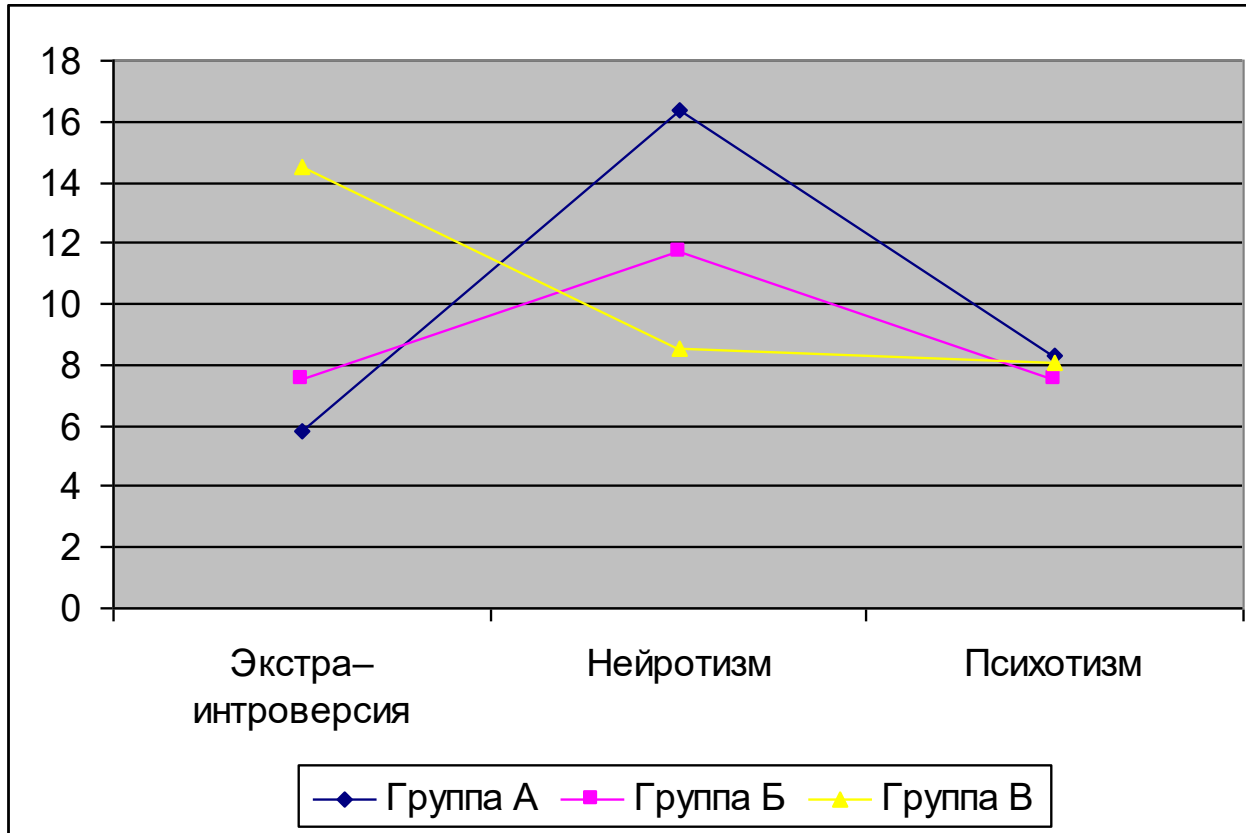
# Сформированность синдрома эмоционального выгорания у врачей – стоматологов по методике МВІ



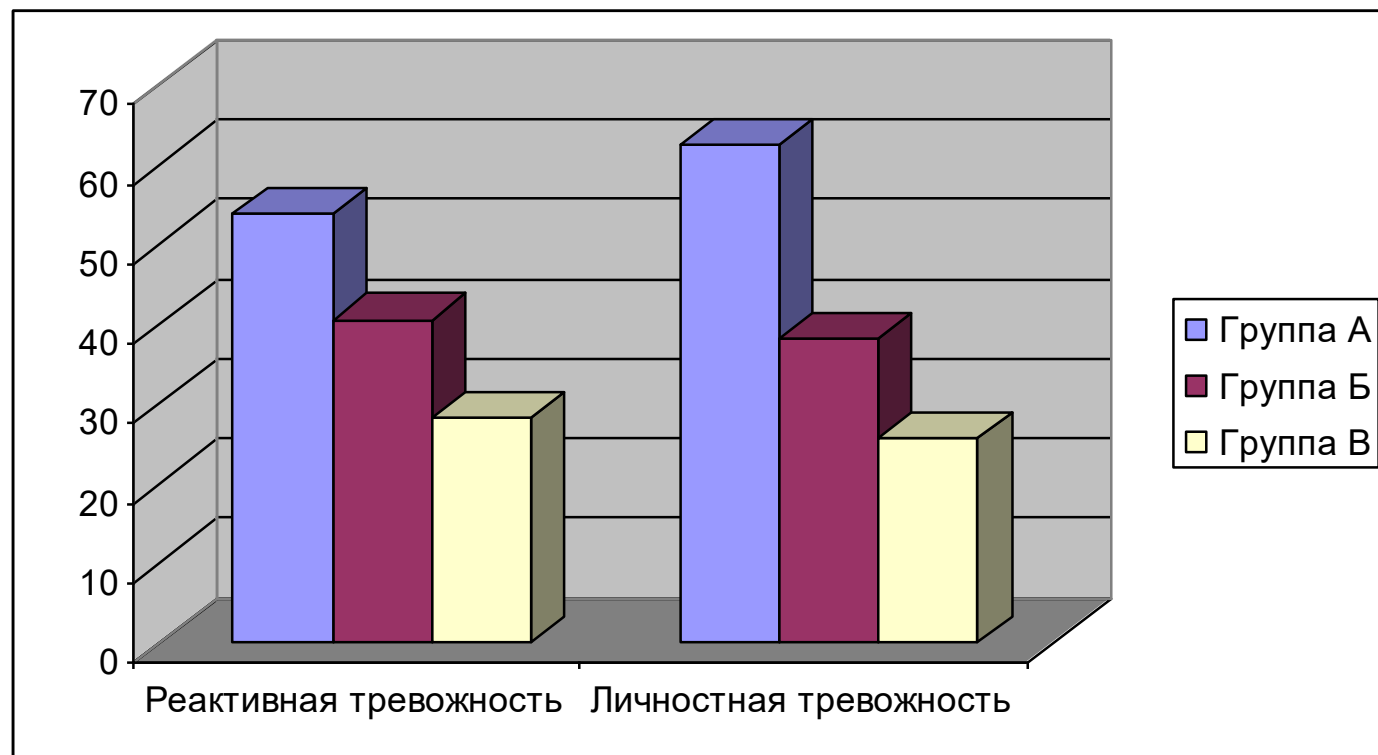
## *Усредненные показатели по опроснику Кэттелла у врачей - стоматологов*



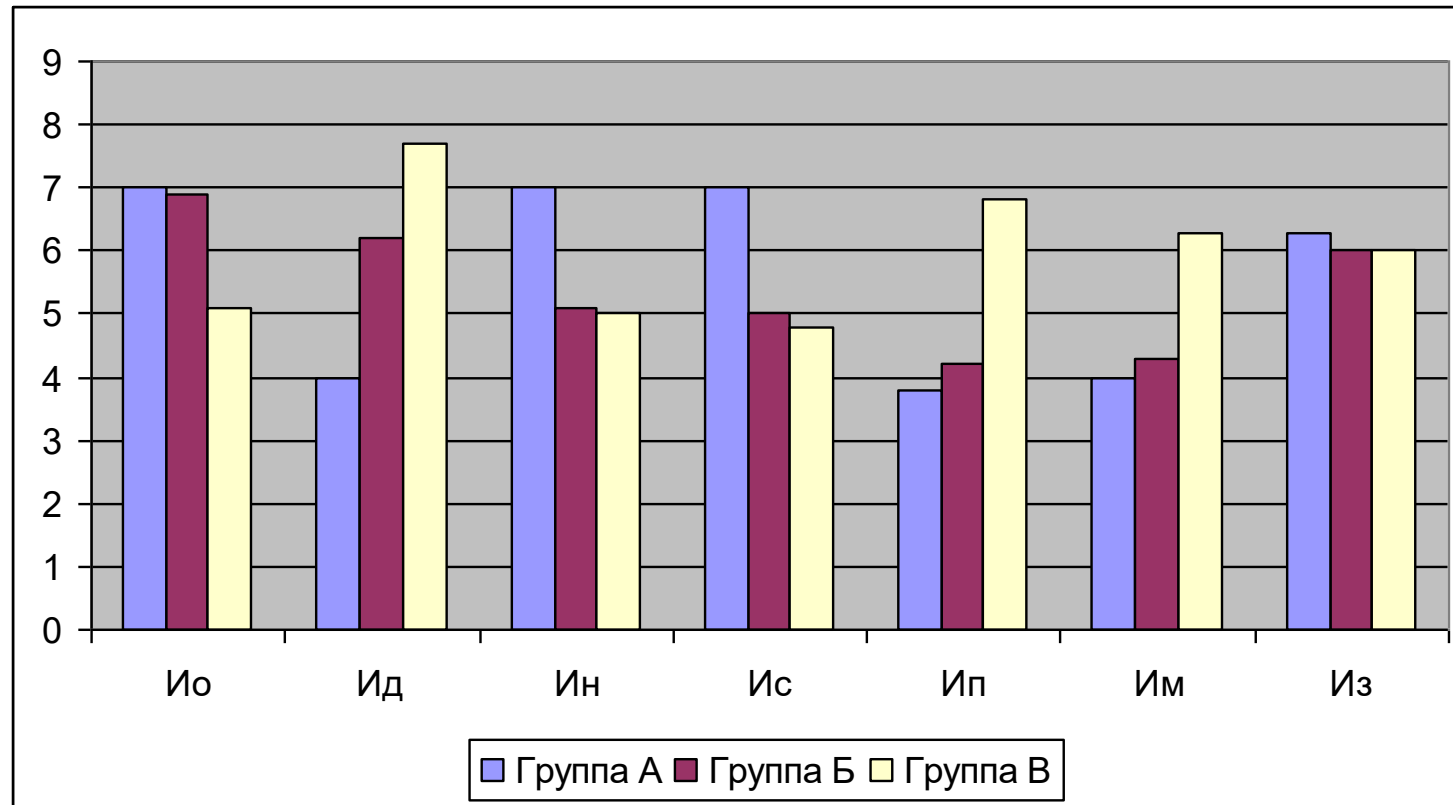
## Усредненные показатели по методике EPQ Г. Айзенка у врачей - стоматологов



## Усредненные показатели по методике диагностики самооценки Ч.Д. Спилбергера, Ю.Л. Ханина у врачей - стоматологов



# Усредненные показатели по методике «Уровень субъективного контроля» у врачей - стоматологов



## Результаты и обсуждение

Выявлены статистически достоверные корреляции между синдромом эмоционального выгорания и такими особенностями как «интернальность в области неудач (Ин)», «нейротизм», «чувственность / твердость», «внутренняя напряженность / расслабленность», «беспечность / озабоченность».

## Выводы

Эмоциональное выгорание врачей - стоматологов обусловлено помимо организационных факторов (связанных с особенностями профессиональной деятельности), еще и личностными, связанными с индивидуально-психологическими особенностями самого персонала.

В результате проведенного исследования нами было установлено, что у врачей – стоматологов, чем выше эмоциональное истощение, тем больше они теряют контроль над ситуацией и склонны обвинять других в своих неудачах. Они чаще чувствуют вину и беспокойство. Часто наблюдаются депрессивные реакции, рассеянность внимания, неуверенность в себе. Для таких врачей характерна вялость, лень, безразличность к удачам и неудачам, удовлетворенность любым положением дел, не стремятся к достижениям и переменам, недостаточная мотивация

## Выводы

Для врачей - стоматологов с синдромом эмоционального выгорания характерны эмоциональная неустойчивость; озабоченность, беспокойство, склонность все усложнять; недооценивание своих возможностей, неуверенность, замкнутость; зависимость от группы; внутренняя напряженность и тревожность. У данных лиц выявлены интровертированные черты личности, низкий уровень субъективного контроля.

Таким образом, наша гипотеза о том, что для врачей - стоматологов с синдромом эмоционального выгорания характерны эмоциональная неустойчивость, высокая личностная тревожность, интровертированный тип личности и внешний локус контроля, подтвердилась.