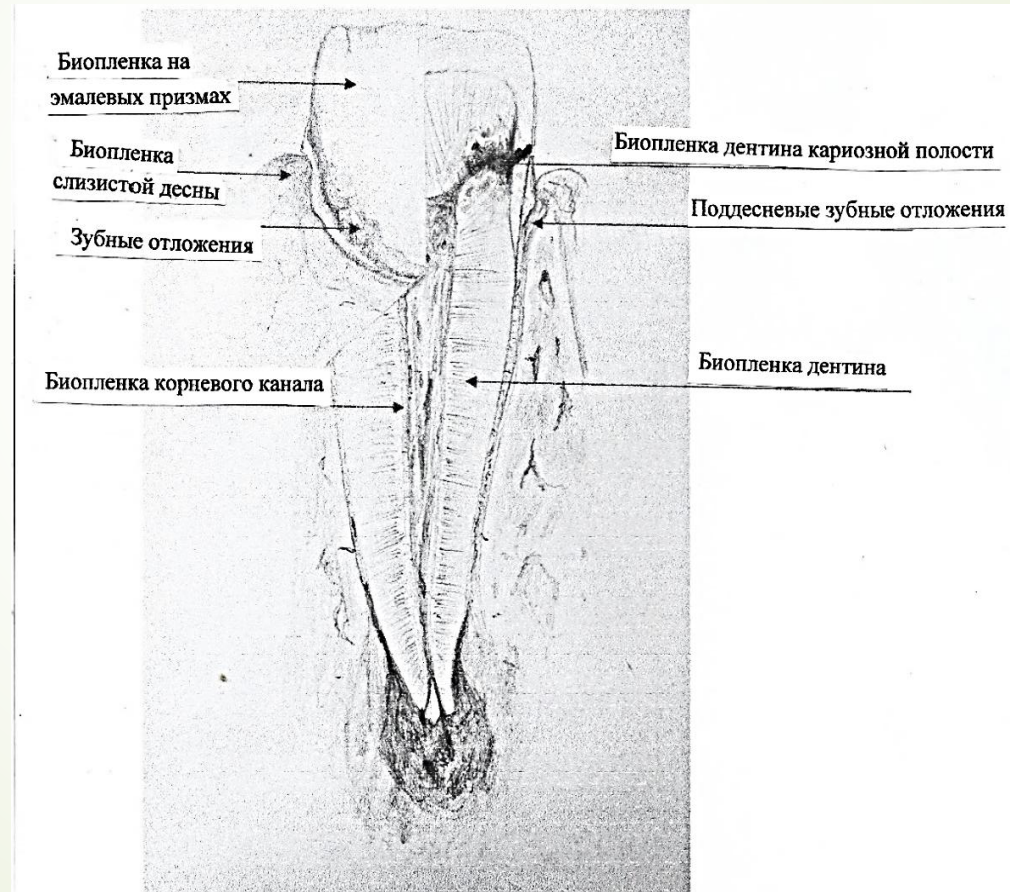


Роль и методы индивидуальной профессиональной гигиены для профилактики кариеса

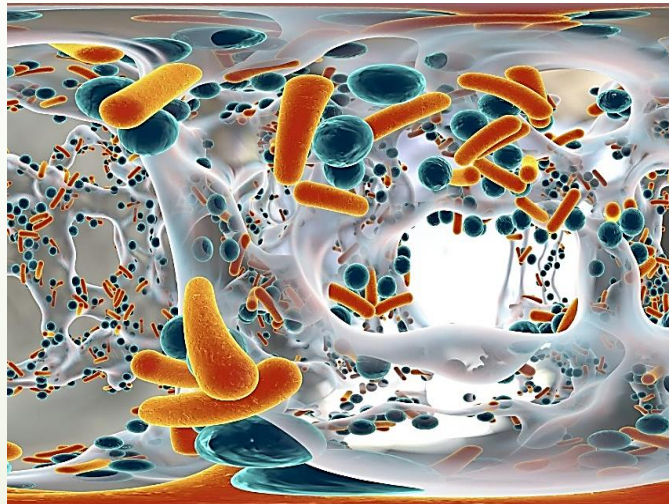
Пикалов Г.А. – врач-стажер ГБУ ДНР «ГКСП № 3 г. Макеевки»,
Чайковская С.С. – студентка 3 курса лечебного факультета №1
ФГБОУ ВО «ДонГМУ им. М. Горького» Минздрава России





- Биопленка располагается на разных участках зуба и окружающих его тканей и схематично это представлено на рисунке.




- Биопленка в полости рта образуется не только на поверхности зубов, но и на поверхности слизистой оболочки и полимерных материалов. В ротовой полости обнаружено около 800 видов бактерий, которые входят, в том числе, в состав сложной биопленки. Все они важны для поддержания здоровой полости рта.
- Считается, что биопленка в полости рта является одним из факторов возникновения кариеса ибо она состоит из конгломерата бактерий.
- Некоторые исследователи считают, что кариес развивается в результате дисбаланса микробиоты и ее влияния на резистентность тканей зубов.



- 
- Важной составляющей в борьбе с кариесогенной микрофлорой на поверхности зубов, являются изменение пищевых привычек и гигиена полости рта. Доказано, что надлежащая гигиена полости рта снижает риск возникновения кариеса зубов.
 - Для гигиены полости рта используют различные средства: зубные пасты, щетки, зубные нити, ополаскиватели и гели для полости рта, ирригаторы.
 - Для профилактики кариеса зубов используют различные препараты, например, фторсодержащие и наногидроксиапатит содержащие препараты.
 - На сегодняшний день актуальным стал вопрос как вводить нано-частицы в состав эмали зубов и может ли с этим помочь биопленка, расположенная на поверхности зубов.
 - Высокая распространенность поражаемости зубов кариозным процессом делает актуальной разработку способов профилактики данной патологии.

- 
- **Цель исследования:** Совершенствование методов профилактики кариеса на основании изучения использования методов индивидуальной гигиены для профилактики.
 - **Профилактика** - это система государственных, социальных, гигиенических и медицинских мер, направленных на обеспечение высокого уровня здоровья и предупреждение заболеваний. В системе профилактики выделяют два звена единого профилактического процесса: первичную профилактику и вторичную.
 - **Основными задачами программ первичной профилактики кариеса являются:**
 - 1. Создание условий для нормального формирования и первичной минерализации твердых тканей зуба.
 - 2. Обеспечение физиологического течения процесса созревания твердых тканей зуба и при необходимости проведение стимуляции этих процессов.
 - 3. Предотвращение или устранение формирования кариесогенной ситуации в полости рта.

- 
- **Первичная профилактика** - это система социальных, медицинских, гигиенических мероприятий, направленных на предотвращение заболевания путем устранения причин и условий их возникновения, неблагоприятных факторов окружающей среды.
 - **Вторичная профилактика** предусматривает раннее выявление заболевания, предупреждение рецидивов, прогрессирования и возможных осложнений.
 - **Третичная профилактика** - направлена на выздоровление, предупреждение перехода болезни в более тяжелую форму или стадию, предупреждение обострений в ее течении, на снижение временной нетрудоспособности, инвалидности, смертности.
 - **Реабилитация** включает в себя мероприятия по лечению и вторичной профилактике заболеваний.



➤ Классификация профилактических мероприятий (ВОЗ 1972 г.):

➤ 1. Первичная профилактика включает:


- а) санитарное просвещение по вопросам гигиены полости рта;
- б) диспансерное наблюдение населения;
- в) нормализация питания;
- г) улучшение условий труда и быта.

➤ 2. Специфическая профилактика предусматривает:

- а) фторирование питьевой воды;
- б) местное применение фтористых препаратов;
- в) личную гигиену полости рта.

➤ 3. Вторичная профилактика включает:

- а) раннюю диагностику;
- б) лечение кариеса зубов современными методами.



➤ Ведущую роль в профилактике заболеваний полости рта, в частности кариеса, обеспечивает массовая и индивидуальная профессиональная гигиена полости.

➤ **Массовая профилактика включает в себя определенные программы:**

- - ситуационный анализ;
- - выбор методов;
- - постановка задач;
- - определение системы оценок.

➤ **Программа включает в себя три составляющие:**

- - структуру;
- - процесс;
- - результат.

- ▶ Одной из самых фундаментальных практик поддержания здоровья полости рта является чистка зубов. Исследования подтвердили, что механические процедуры контроля зубного налета и, в частности, чистка зубов значительно уменьшают накопление зубного налета. Учеными было рекомендовано чистить зубы два раза в день по три минуты, т.к. через меньший промежуток времени зубной налет невозможно уничтожить. Врач должен донести до сознания пациента факторы, влияющие на привычки чистки зубов.



- ▶ Индивидуальная гигиена полости рта, выполняемая ежедневно каждым человеком, должна сочетаться с профессиональной, осуществляемой врачом, которая позволяет более качественно удалить не только мягкий зубной налет, но и твердые отложения во всех труднодоступных участках.
- ▶ Для профессиональной чистки в стоматологии используют звуковые, с частотой вибрации 2000-6500 кГц и ультразвуковые скейлеры с частотой вибрации 20000-45000 кГц.



- Современная медицина для профессиональной гигиены сегодня использует лазер. Он помогает врачу качественно удалить зубные отложения не повреждая поверхности эмали зуба. При этом лазер обладает бактерицидным эффектом.
- Но эти методы имеют свои недостатки: лазер сильно дорогой, а ультразвуком можно повредить ткани зуба.



Профилактику кариеса зубов осуществляют с помощью лекарственных средств, включающих в себя вещества, способствующие процессу реминерализации. Для этих целей необходимо использовать такие вещества, которые могли бы доставить на поверхность эмали зуба микроэлементы, способствующие проникать в гидроксипатит. Это должен быть химический элемент схожий по химическим свойствам микроэлементам кристаллической решетки.






➤ Реминерализующий препарат должен соответствовать следующим требованиям:

1. Возможность длительного нахождения на поверхности эмали.
2. Содержать ионы способные проникать внутрь кристаллической решетки.
3. Концентрация минеральных веществ в ионизированном состоянии должна превышать их концентрацию в гидратном слое.
4. Соотношение Ca/P коэффициента не должно быть ниже 1,67 для того, чтобы были сформированы апатитоподобные структуры.
5. Концентрация ионов фтора должна быть ниже или равна 0,1 мг/л чтобы произошла преципитация апатитов.

В настоящее время разработано новое поколение гелей и кремов, лаков наносящихся аппликационным путем на поверхность зубов. Для этих целей используют: GC Tooth Mousse, ROCS medical minerals, Biorepair Desensitizing Enamel Repairer Treatment, GLOBAL WHITE, MI VARNISH, Clinpro White Varnish и другие.




- 
- ▶ В состав реминерализующих препаратов входят SiO_2 , Na_2O , CaO , P_2O_5 , CaF_2 и другие химические соединения.
 - ▶ Курс реминерализующей терапии проводят два раза в год в течение 1-1,5 месяцев.
 - ▶ Широкое применение нашли фторсодержащие препараты: «Фторлак», «Трифторид», «Фтор-люкс», «Colgate Duraphat», «Topex (Topical) APF gel».
 - ▶ Промышленность выпускает гели для одноразового применения и для использования в определенные временные промежутки.
 - ▶ Реминерализующие гели выпускаются различными фирмами и содержат в своем составе препараты кальция, фосфора, магния, пробиотики.
 - ▶ Также препараты с высоким содержанием фтора выпускаются в форме лаков. Считается, что лаки намного эффективнее гелей.

- В качестве реминерализующей терапии можно использовать гель «Tiswell», который формирует адгезивный минеральный слой на поверхности эмали.
- Его рекомендуется использовать 1-2 раза в день в течение 1 месяца. После его применения рекомендуется в течение часа воздержаться от приема пищи, напитков и не полоскать рот.
- В состав геля входит гидроксиапатит, ксилитол, сорбит, глицерин, аргенин, гидроксиацетофен, феноксиэтанол.



- Помимо гелей, лаков и зубных паст в качестве реминерализующих средств применяют ополаскиватели.
- Для этих целей используют ополаскиватели «Tiswell», «Lacalut», «Glister».
- Эти средства можно использовать как самостоятельно, так и при помощи ирригатора.



- 
- Очень важно после реминерализующей терапии назначать пациенту зубные пасты с этим же действием. Таким образом мы можем пролонгировать действие реминерализующей терапии.
 - Для этих целей можно использовать зубные пасты «Clinpro Tooth Creme», «Biorepair PLUS Total Protection» или «APADENT Total Care», «INNOVA», «Elmex».
 - Желательно чтобы в состав зубной пасты входили фтор, гидроксипатит, мягкие формы кальция.
 - Реминерализующие пасты и гели работают при соблюдении определенных параметров их использования:
 1. Не споласкивать рот сразу после чистки — дайте компонентам подействовать.
 2. Использовать не менее 2–3 недель курсом, а не от случая к случаю.
 3. Не сочетать с отбеливающими пастами — абразивы сводят на нет эффект.



➤ Основные цели профилактики:

- 1. Устранение причин и условий возникновения и развития заболеваний.
- 2. Повышение устойчивости организма к воздействию неблагоприятных факторов природной, бытовой и производственной окружающей среды.
- Все мероприятия по профилактике основных стоматологических заболеваний можно разделить на:
 - 1. Государственные.
 - 2. Социальные.
 - 3. Медицинские.
 - 4. Гигиенические.
 - 5. Воспитательные.

Благодарим за внимание

